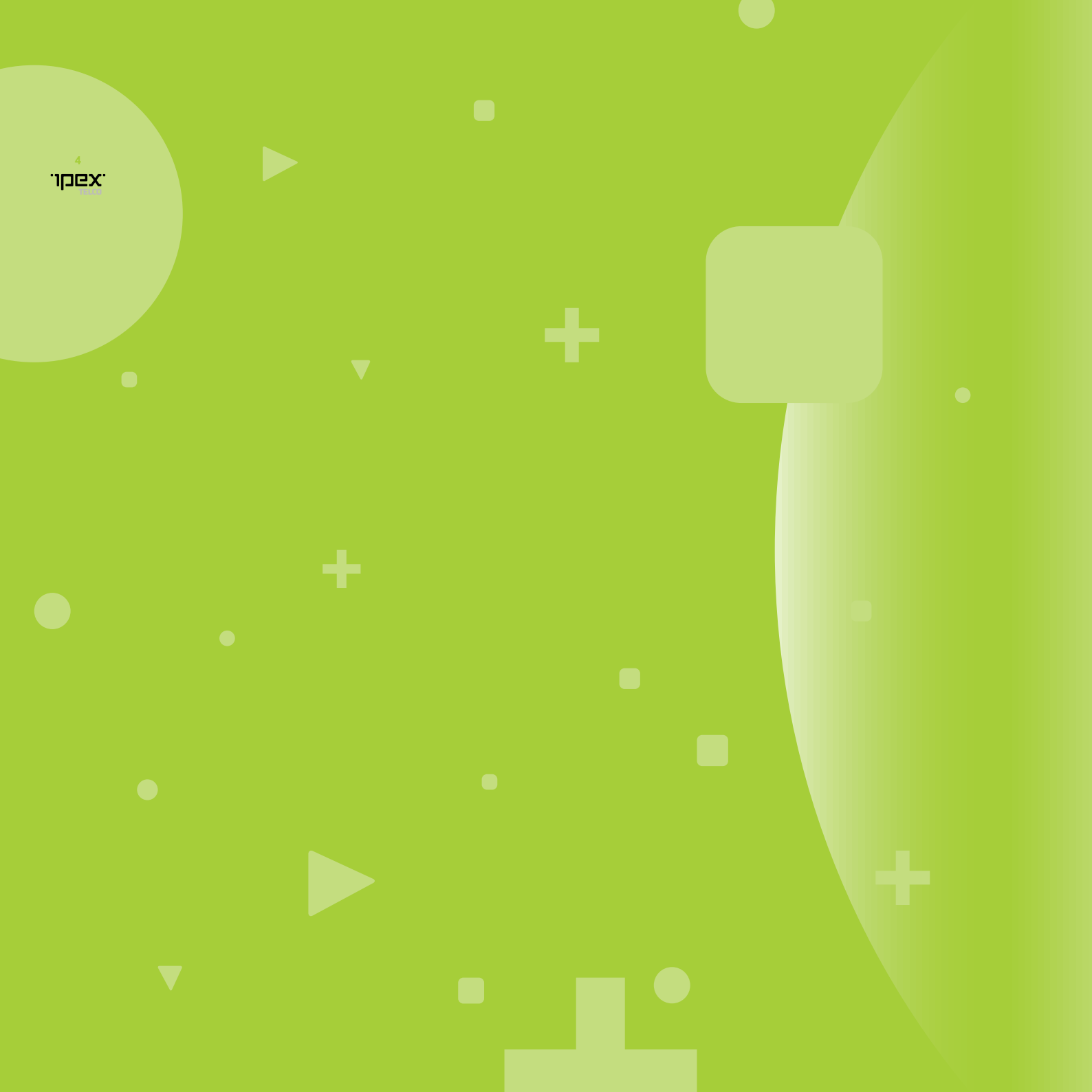


2022

Umožňujeme
firmám rozvíjet
byznys chytrým
využitím
komunikačních
technologií.





Nastupte s námi na cestu k moderním komunikacím

Možná jste ve svém podnikání teprve na začátku,
ale máte velké sny.

Dříve nebo později budete čelit současnosti
v podobě globální megakonkurence.

V ní uspějí jen ti, kteří jsou prozákaznický orientovaní a kladou důraz
na rychlou, spolehlivou a efektivní komunikaci se zákazníky.

Naše řešení vám umožní využít přesně tolik, kolik právě potřebujete.
Tomu se říká moderní komunikace.



Úvodní slovo



Vážené dámy, vážení pánové,

toto úvodní slovo vzniká v situaci, kdy po překonání obtíží vyvolaných COVID došlo k výraznému růstu inflace, která se promítla do většiny našich vstupů a rovněž výrazně zasáhla většinu našich zákazníků.

V této nelehké době se podařilo našim partnerům udržet spolupráci s většinou jejich zákazníků, a tudíž mohli nadále spolupracovat i s naší společností. Partneři získali další zajímavé zakázky u firemních zákazníků a řešení kontaktního centra s umělou inteligencí používají i sami pro sebe.

Došlo k celkovému poklesu tržeb. Důvodem je pokles mobilních služeb, kde virtuální operátoři nemají dlouhodobě konkurenceschopné podmínky. Poskytnuté hlasové služby dosáhly v prosinci 2022 5.7 mil. minut, což představuje pokles o téměř 1 mil. minut.

Celkové tržby společnosti poklesly o 14%, podařilo se navýšit přidanou hodnotu o 11%.

Máme připojeno přes 1400 telefonních ústředěn a mírně jsme narostli v poskytování telekomunikační infrastruktury formou služby, kde jsme dosáhli ročního výnosu 7.108 milionu Kč.

Závěrem mi dovoluje poděkovat jménem celé společnosti našim zákazníkům, obchodním partnerům, dodavatelům a týmu zaměstnanců za spolupráci a popřát všem hodně osobních i pracovních úspěchů a stabilizaci situace v roce 2023.

Ing. Petr Chruňák
předseda představenstva



ipex
TELCO



Obsah

Úvodní slovo	5		
O NÁS	10	FINANCE	32
Základní údaje	10	Rychlý přehled	35
Profil	11	Zpráva o stavu společnosti	37
Řídící orgány	16	Tržby, výnosy a náklady	38
Lidské zdroje	18	Struktura majetku, zdroje financování a EBITDA	40
Vývoj a inovace	20	Finanční situace	42
Reference	21	Rozvaha	44
Infrastruktura	22	Výkaz zisků a ztrát	46
Ekologie	25	Příloha účetní závěrky	48
		Zápis ze zasedání dozorčí rady	56
		Zpráva o vztazích	58
PRODUKTY	26	VÝHLED	62
Řešení VOIPEX WHS	26	Podnikatelské prostředí a očekávaný vývoj	62
Řešení VOIPEX TEAM	26	Úkoly pro další období	64



Zelená vaší zákaznické péči

Zajistíme, aby se vám zákazníci vždy dovolali na zákaznickou linku, žádný jejich email nezapadl, z webového chatu jste byli schopni zaevidovat jakýkoliv požadavek. Zákaznickou péči budete poskytovat jednodušeji a efektivněji.

0 nás

Profil nás

Představte si komunikační služby, které vás neruší a neobtěžují, ale naopak vám umožňují soustředěně a klidně pracovat a bavit se. Vítejte v lepším světě!

Základní údaje

ÚDAJE Z OBCHODNÍHO REJSTŘÍKU

Datum zápisu: 1. července 2019
Obchodní firma: IPEX TELCO a.s.
Sídlo: Praha, Roháčova 1095/77, PSČ 130 00
Identifikační číslo: 082 87 627
Právní forma: Akciová společnost
Zápis: v obchodním rejstříku Městským soudem v Praze, oddíl B, vložka 24511

Předmět podnikání

- Poskytování telekomunikačních služeb
- Výroba, obchod a služby neuvedené v přílohách 1 až 3 živnostenského zákona

Akcie a základní kapitál

100 ks kmenové akcie na majitele ve jmenovité hodnotě 20.000 Kč v listinné podobě

Základní kapitál: 2.000.000 Kč
Splaceno: 2.000.000 Kč

Naším posláním je umožnit firmám chytře využívat moderní komunikační technologie tak, aby jim maximálně pomáhaly v jejich byznysu a ulehčovaly a zpříjemňovaly život jejich zaměstnancům.

Řešení

Stále více partnerů využívá pro své firemní zákazníky ucelené komunikační řešení VOIPEX TEAM. Toto řešení přináší vše v jednom: pevné i mobilní hlasové služby, vlastní telefonní ústřednu včetně integrace s podnikovými systémy (CRM, ERP), sjednocené komunikace, videokonference, kontaktní call centrum a 24/7 dohled a zcela unikátní servis, včetně garantované dostupnosti všech služeb a zařízení (SLA). To vše formou CLOUD řešení, platby za uživatele, bez vysokých počátečních investic, za malý měsíční paušál podle počtu uživatelů.

Naším nosným produktem je řešení VOIPEX WHS (WHOLESALE), které je určené jako velkoobchodní technická platforma pro poskytovatele internetu (ISP). Toto řešení je v současnosti nejvyžívanějším a nejpokročilejším řešením svého druhu v ČR, když jej využívá přes 300 českých ISP. Lokálním ISP umožňuje během několika dní rozjet svůj vlastní byznys s pevnými (VOIP) a mobilními (MVNO) službami a stát se tak plnohodnotným VOIP nebo MVNO operátorem bez nutnosti vysokých počátečních investic.

Našími klíčovými produkty jsou aplikace pro obsluhu zákaznických kontaktních center. Dodáváme cloudové nástroje pro obsluhu zákaznické linky, ticketovací systémy pro vyřizování e-mailů nebo webových chatů a virtuální ústředny. Tyto nástroje dokážeme integrovat s CRM nebo ERP systémy našich klientů. Pro

efektivní firemní komunikaci nabízíme firemní komunikátor a videokonference. IPEX komunikátor je týmovým nástrojem umožňujícím uživatelům zasílat si rychlé zprávy (instant messaging), telefonovat nebo zjistit, kdo z kolegů je k dispozici a kdo na schůzce (funkce prezence).

Zákazníci

Cílovou cílovou skupinou zákazníků jsou velkoobchodní zákazníci, zejména lokální ISP a TSP. Tito zákazníci obvykle disponují vlastní přenosovou IP infrastrukturou a hledají způsoby, jak co nejlépe využít její kapacity. Svým zákazníkům, obvykle z řad domácností a jednotlivců, tak často nabízejí nejen připojení k Internetu, ale také další přidané služby jako televizní vysílání po Internetu (IPTV) nebo hlasové služby prostřednictvím Internetu (VOIP). Velkoobchodním zákazníkům přinášíme řešení pro poskytování vlastních VOIP a MVNO služeb.

Historie a současnost

K 1. 7. 2019 s rozhodným dnem 1. 1. 2019 jsme provedli rozdělení odštěpením velkoobchodních aktivit společnosti IPEX a.s. do nově vzniklé společnosti IPEX TELCO a.s.

IPEX TELCO je tedy pokračovatelem velkoobchodních aktivit společnosti IPEX a.s., založené jako společnost s ručením omezeným v roce 1992 a v roce 2002 transformované na akciovou společnost.

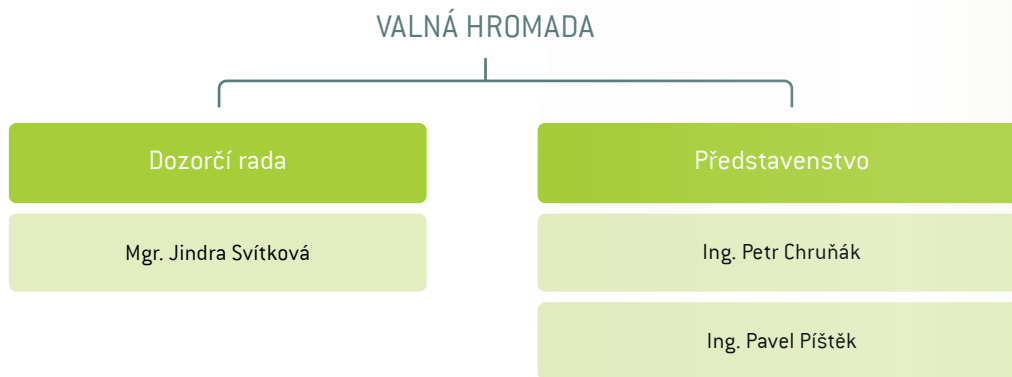
Oprávnění

- Od 1. 7. 2019 jsme registrovaným podnikatelem v oblasti elektronických komunikací ve smyslu zákona č. 127/2005 Sb. o el. komunikacích u Českého telekomunikačního úřadu pod registračním číslem 4568.

Členství

- V rámci odštěpení přešlo na IPEX TELCO a.s. členství v celonárodní referenční databázi pro přenositelnost čísla (RN-PDB) provozované společností CNPAC s.r.o. (www.cnpac.net), kde byl IPEX a.s. byl od 8. 9. 2008 členem.

Organizační struktura







PŘEDSTAVENSTVO

předseda představenstva:

Ing. Petr Chruňák

Rudolfovo, Pod zámkem 574/21, okres České Budějovice

den vzniku funkce: 1. července 2019

den vzniku členství v představenstvu: 1. července 2019

místopředseda představenstva:

Ing. Pavel Píštěk

Roháčova 1095/77, 130 00 Praha 3 - Žižkov

den vzniku funkce: 1. července 2019

den vzniku členství v představenstvu: 1. července 2019

Za představenstvo jedná navenek jménem společnosti předseda představenstva nebo místopředseda představenstva. Podepisování za společnost se děje tak, že k údajům společnosti připojí předseda představenstva nebo místopředseda představenstva svůj podpis.

DOZORČÍ RADA

člen dozorčí rady: Mgr. Jindra Svítková, dat. nar. 5. listopadu 1986

Marciho 711/6, Malešice, 108 00 Praha 10

den vzniku funkce: 1. července 2020

den vzniku členství v dozorčí radě: 1. července 2020

MANAGEMENT

Ing. Petr Chruňák

předseda představenstva

Vystudoval Fakultu elektrotechniky – obor průmyslová automatizace – v Plzni. Mezi jeho zájmy patří jazyky, turistika a motosport.

Ing. Pavel Píštěk

místopředseda představenstva

Vystudoval Fakultu elektrotechniky Vysokého učení technického v Brně a obor Marketingové komunikace na Fakultě multimediálních komunikací Univerzity Tomáše Bati ve Zlíně. V oblasti informačních technologií pracuje téměř 20 let: působil ve vedoucích pozicích v AK Slušovice a ve společnostech HiComp a IQNET. Je ze Zlína a žije v Praze. Mezi jeho zájmy patří golf a nové technologie.

Lidské zdroje



PRŮMĚRNÁ MZDA A POČET PRACOVNÍKŮ

K 31. 12. 2022 jsme v hlavním pracovním poměru zaměstnávali 2 pracovníky.

V roce 2022 činila průměrná hrubá mzda 109.917 Kč, což představuje meziroční navýšení 7%.



Vývoj a inovace

Marek Červenka
ředitel vývoje

Velmi těsně spolupracujeme se společností IPEX a.s. a využíváme jejich velmi inovátorskou velkoobchodní platformu pro poskytování našich služeb.

IPEX a.s. používá nejmodernější technologie Docker, Node. JS, WebRTC, React a mohutně investuje do nových vylepšení platformy. Infrastrukturu rozprostřel do více datových center a tím zvýšil stabilitu našeho CLOUD řešení. Inovativnost produktů byla oceněna titulem IT produkt roku v letech 2010, 2015 a 2020.



Představujeme vám naše vybrané zákazníky z řad ISP a TELCO operátorů.
Ti se po zralé úvaze rozhodli právě pro naše služby, produkty a řešení.

Dragon Internet a.s.
IBG-NET s.r.o.
IT Profik s.r.o.
PAMICO CZECH s.r.o.
Pe3ny Net, s.r.o.
SPACE COM spol. s r. o.
VIVO CONNECTION s.r.o.
SMART Comp a.s. (NETBOX)
Livispace s.r.o.
Fortech s.r.o.
Nordic Telecom Regional s.r.o.

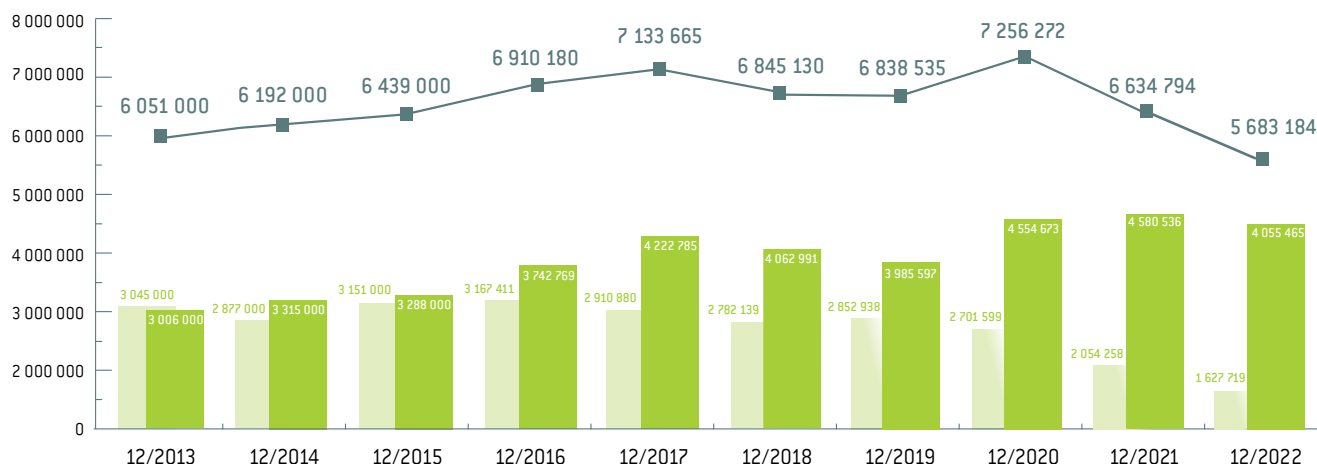
STRATEGICKÁ PARTNERSTVÍ
FAYN Telecommunications s.r.o.
WIA s.r.o.
FIXnet s.r.o.

SEZNAM VYBRANÝCH INFORMAČNÍCH A CRM SYSTÉMŮ PROPOJENÝCH S TELEKOMUNIKAČNÍM ŘEŠENÍM IPEX TELCO

MS CRM
MS Exchange
Abra
Lotus Notes
CyberSoft I6
Egroupware
BLUEJET
Altus Vario
Systegra
Inovio
Intuo
RaynetCrm
Close.io
Infusionsoft
Insightly
Salesforce
Streak
SugarCRM
Zoho CRM

Infrastruktura

MĚSÍČNÍ OBJEM MINUT: PŘÍCHOZÍ ODCHOZÍ CELKEM



PEVNÁ TELEFONNÍ SÍŤ VOIPEX

Patříme mezi primární české telefonní operátory, provozujeme veřejnou telefonní síť a máme přiděleny vlastní bloky telefonních čísel pro všechny regiony ČR. Současně jsme členem sdružení CN-PAC provozující národní referenční databázi přenositelnosti čísel a disponujeme vlastním kódem OpID (OperatorID).

Naše hlasové služby provozujeme na 2 nezávislých centrálních telefonních ústřednách. Ty jsou připojeny do dalších veřejných telefonních sítí. K naší hlasové síti VOIPEX bylo k 31. 12. 2022 připojeno přes 1400 zákaznických telefonních ústředěn (PBX).



Tomáš Vrbecký
obchodní manažer



Ekologie

Jsme si vědomi naší odpovědnosti nejen vůči našim zákazníkům, dodavatelům a zaměstnancům, ale rovněž také k prostředí, v němž žijeme a podnikáme.

Plníme proto nejen naši zákonnou povinnost odděleného sběru, zpětného odběru, zpracování, využití a odstranění elektrozařízení a elektroodpadu, ale rovněž také třídíme veškerý odpad generovaný naší činností na všech našich pobočkách (papír, PET lahve, plasty, nebezpečný odpad).



Řešení firemní komunikace, zákaznické péče a VOIPEX ISP

Řešení, služby &

VOIPEX TEAM pro firmy a organizace našich partnerů

VOIPEX WHS – operátorská platforma pro operátory, ISP a velkoobchodní zákazníky

Unikátní řešení pro poskytovatele služeb TSP/ISP. Těm umožňuje snadno a rychle do své nabídky zavádět služby hlasové komunikace i prostřednictvím mobilních zařízení a služby sjednocených komunikací.

Nástroje zákaznické péče a komunikace pro firmy

Firmám nabízíme nástroj týmové komunikace, který umožní uživatelům telefonovat, posílat rychlé zprávy (IM), účastnit se firemních skupinových chatů nebo pořádat videoschůzky.

Plně využívá sjednocené komunikace (UC), které umožňují spolupráci a propojení dříve oddělených způsobů komunikace do jediného uživatelského prostředí. Oddělení zákaznické péče ocení omnichannelové kontaktní centrum pro snadnou správu zákaznických požadavků z různých zdrojů. Řešení je plně integrované s CRM systémy. Díky nasazení v CLOUD prostředí je řešení flexibilní a podporuje podnikovou mobilitu přes všechny platformy.

produkty



Služby pro firemní zákazníky

Řešení VOIPEX TEAM je postaveno na těchto telekomunikačních službách:



VOLÁNÍ – hlasové služby

Hlasový systém komunikační platformy je nedílnou součástí našeho řešení sjednocených komunikací. Zákazník v rámci dodávky hlasových služeb získává rovněž přístup k funkcím virtuální ústředny. Hlasová služba je realizována na bázi technologie VoIP přes internetovou nebo datovou přípojku.

Pokud volání využívá internetovou přípojku IPEX TELCO, garantujeme kvalitativní parametry na celé komunikační trase k zákazníkovi. V rámci služby jsou přidělena nová telefonní čísla, nebo jsou přenesena čísla od stávajícího operátora. Disponujeme i zahraničními čísly.

Internet

je služba umožňující garantované vysokorychlostní připojení k Internetu, dostupná na 99,9 % území ČR. Její největší předností je garantovaná kvalita pro využití s IP telefonii a technologicky nezávislá redundantní přípojka v ceně služby zdarma.

Kontaktní call centrum

Komunikační platforma nabízí vše potřebné pro kontaktní (klientské) centrum příchozích hovorů i pro odchozí hovory call centra. Zákazníci očekávají vyšší úroveň služeb než dříve. Manažer klientského centra i prodejního call centra má vše pod kontrolou, k dispozici má dlouhodobé statistiky o vytížení agentů, může při-poslouchávat hovory a zlepšovat práci jednotlivých agentů. Kontaktní centrum snadno připojí a obsluhuje zákazníky na správném místě, v krátkém čase a k plné spokojenosti.

Telekomunikační infrastrukturu dodáváme zákazníkovi formou služby. Zákazník platí pouze za jednotlivé uživatele systému (dle počtu telefonů), vše ostatní je již poskytnuto zdarma v rámci služby, tedy virtuální telefonní ústředna, její správa a opravy, po definované době výměna celého řešení za nové.

Virtuální ústředna

Virtuální telefonní ústředna představuje spojovací prvek platformy VOIPEX TEAM. Zajišťuje propojení všech komunikačních nástrojů navzájem (vč. mobilních tel.).

Virtuální ústředna směřuje přichozí hovory k uživateli nejvhodnějším komunikačním nástrojem podle jeho aktuální dostupnosti, příp. nastavení jeho profilu. K zjištění dostupnosti využívá dat z kalendáře uživatele (MS Exchange, Lotus Notes, Google Calendar) v kombinaci s informacemi o aktuálním využití komunikačních nástrojů. Na ústředně lze nastavit automatickou spojovatelku (IVR) i uvítací hlásky.

Telekomunikační infrastrukturu dodáváme zákazníkovi formou služby. Zákazník platí pouze za jednotlivé uživatele systému (dle počtu telefonů), vše ostatní je již poskytnuto zdarma v rámci služby, tedy virtuální telefonní ústředna, její správa a opravy, po definované době výměna celého řešení za nové.

Integrace volání s podnikovým CRM nebo ERP

Platformu VOIPEX TEAM dokážeme propojit se systémem CRM nebo ERP našeho zákazníka. Informace o hlasových voláních provedených přes naši ústřednu budou automaticky zaznamenávány do CRM nebo ERP, volitelně mohou být hovory nahrávány. Jednotliví uživatelé platformy mohou volat na kontakty z CRM nebo ERP jedním klikem z různých zařízení.

Videokonference

Videokonference dosahuje výhody přímého setkání za zlomek cestovních a časových nákladů vydaných na schůzky. Videokonference umožňuje použít ke komunikaci všechna chytrá zařízení připojená k internetu – osobní počítač, tablet či mobil, a v rámci podnikové spolupráce samozřejmě konferenční místnost.



Služby pro ISP a velkoobchodní zákazníky

VOIPEX TEAM pro firmy a organizace našich partnerů

VOIPEX hlasová platforma

Je určena poskytovatelům připojení k internetu (ISP) a poskytovatelům telefonních služeb (TSP), kteří hledají komplexní řešení pro poskytování hlasových služeb (prostřednictvím protokolu IP), připojování, telefonních ústředen a služeb sjednocených komunikací svým koncovým zákazníkům, tj. domácnostem a podnikům všech velikostí.

VOIPEX MVNE platforma

Mobilní MVNE (Mobile Virtual Network Enabler) umožňuje poskytovatelům připojení k internetu (ISP) a poskytovatelům telefonních služeb (TSP) nabídnout mobilní služby jak pod vlastní značkou, tak pod značkou MOBIL21, kterou vlastní spol. VOIPEX a.s. Partner se tak stává virtuálním mobilním operátorem.

Překonejte rizika



vysokých investic

Současný svět ICT je přehlídkou komunikačních možností. Díky našim komunikačním řešením získáte všechny nástroje pro efektivní komunikaci bez zbytečně vysokých počátečních investic za výhodný měsíční paušál podle počtu uživatelů. Tím také dosáhnete výrazných celkových snížení nákladů na vlastnictví (TCO). Tomu se říká moderní komunikace.

Ekonomika & finance



Edita Prášková
finanční manažer

Rychlý přehled

kapitál IPEX

vlastní zdroje 72 %

ROE
0 %

Bankovní úvěry
0 tis Kč

Rychlý přehled	Za rok 2022
Bankovní úvěry :	0 tis. Kč
Objem poskytnutých služeb :	27.980 mil. Kč
Podíl vlastního kapitálu na zdrojích financování :	72 %
ROE (rentabilita vlastního kapitálu) :	0 %
Přidaná hodnota	4.897 mil. Kč
EBITDA	965 tis. Kč



Zpráva o stavu společnosti

V roce 2022 jsme mírně narostli v poskytování telekomunikační infrastruktury formou služby, a dosáhli ročního výnosu 7.108 milionu Kč.

Tržby poklesly o 14% na 27.980 milionů Kč. Důvodem je pokles mobilních služeb, kde virtuální operátoři nemají dlouhodobě konkurenceschopné podmínky.

V uplynulém roce naši partneři získali další zajímavé firemní zákazníky.

Stále držíme pozici lídra v segmentu velkoobchodních řešení pro ISP, kde naše řešení VOIPEX Operátorská platforma využívalo na konci roku 2022 skoro 300 partnerů, kteří poskytují hlasové služby na platformě IPEX TELCO přes 20 tisícům zákazníků.

Objem hlasového provozu dosáhl 5.6 mil minut měsíčně, což představuje meziroční pokles o 1 mil minut. Ten je způsobený již zmíněným pokles mobilních služeb, kde virtuální operátoři nemají dlouhodobě konkurenceschopné podmínky.

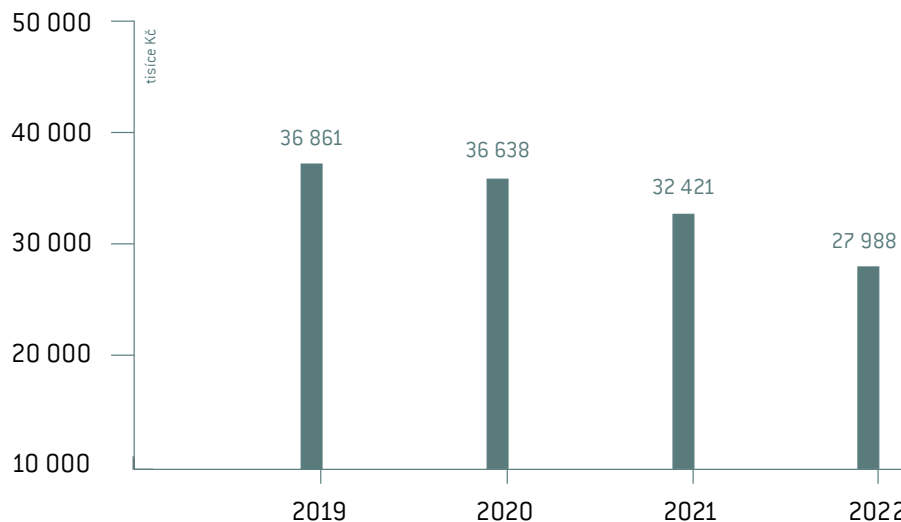
Společnost má pouze 2 zaměstnance a většinu činností outsourcuje. Intenzivně využíváme nástroje BI pro zvyšování efektivity všech našich činností.

Tržby, výnosy a náklady

Tržby, výnosy a náklady

	2019	2020	2021	2022
Tržby z prodeje vlastních výrobků a služeb (služby a zboží v tis. Kč)	36 861	36 638	32 421	27 988
Tržby z prodeje vlastních výrobků a služeb (pouze služby v tis. Kč)	36 811	36 606	32 406	27 980
Výnosy celkem v tis. Kč	36 866	36 653	32 520	28 061
Náklady celkem v tis. Kč	37 087	36 631	32 588	28 061
Hospodářský výsledek v tis. Kč	-221	22	-68	0

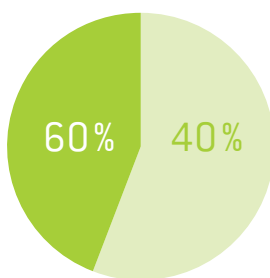
Tržby z prodeje vlastních výrobků a služeb



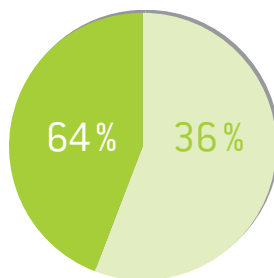
Ukazatel / Rok	2019	2020	2021	2022
Tržby z prodeje vlastních výrobků a služeb	36 861	36 638	32 421	27 988

Struktura majetku, zdroje financování a EBITDA

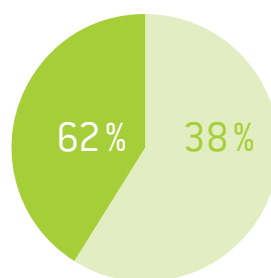
EBITDA	2019	2020	2021	2022
EBITDA v tis. Kč	552	766	651	965
EBITDA v % tržeb	1 %	2 %	2 %	3 %



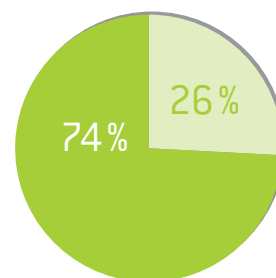
2021



2022



2021



2022

Majetek		
Ukazatel / Rok	2021	2022
Oběžná aktiva	60 %	64 %
Stálá (fixní) aktiva	40 %	36 %

Zdroje financování		
Ukazatel / Rok	2021	2022
Vlastní kapitál (vlastní zdroje financování)	62 %	74 %
Cizí zdroje financování	38 %	26 %

Finanční situace

Jedná se sice o novou společnost, ale díky převzetí části aktivit a zákazníků od IPEX a.s. (vznik odštěpením) společnost vykazuje dobrou finanční výkonnost.

Společnost navýšila podíl vlastního kapitálu ve výši 74%, což je nad doporučenou hodnotou min. 30%. Vlastní kapitál a majetek vlastníků (akcionářů), tzv. ukazatel ROE činil 0%.

Společnost hradí všechny své závazky ve splatnosti. Firma má nadále nízkou závislost na cizím (zápůjčným) kapitálu a svých věřitelích. K 31. 12. 2022 společnost nečerpala žádný úvěr.

Společnost má pouze 2 zaměstnance a většinu činností outsourcuje.

Společnost nevykazuje žádné významné pohledávky po splatnosti.



Rozvaha 2022 IPEX TELCO a.s.

Označení	AKTIVA	Běžné období			Minulé období
		Brutto	Korekce	Netto	Netto
	AKTIVA CELKEM	19 438	10 335	9 103	10 483
B.	Dlouhodobý majetek	13 578	10 335	3 243	4 206
B.I.	Dlouhodobý nehmotný majetek	10 151	8 866	1 285	2 065
B.I.2.	Ocenitelná práva				
B.I.2.1	Software				
B.I.2.2.	Ostatní ocenitelná práva				
B.I.4.	Ostatní dlouhodobý nehmotný majetek	10 151	8 866	1 285	2 065
B.I.5.	Poskytnuté zálohy na dl. NHM a nedokončený dl. NHM				
B.I.5.2.	Nedokončený dlouhodobý nehmotný majetek				
B.II.	Dlouhodobý hmotný majetek	3 427	1 469	1 958	2 141
B.II.2.	Hmotné movité věci a jejich soubory	758	757	1	6
B.II.3	Oceňovací rozdíl k nabytému majetku	2 669	712	1 957	2 135
C.	Oběžná aktiva	5 850		5 850	6 267
C.I.	Zásoby	26		26	5
C.I.2	Nedokončená výroba a polotovary				
C.I.3.	Výrobky a zboží	26		26	5
C.I.3.2.	Zboží	26		26	5
C.II.	Pohledávky	2 650		2 650	3 387
C.II.1.	Dlouhodobé pohledávky				
C.II.1.5.	Pohledávky - ostatní				
C.II.1.5.4.	Jiné pohledávky				
C.II.2.	Krátkodobé pohledávky	2 650		2 650	3 387
C.II.2.1.	Pohledávky z obchodních vztahů	2 500		2 500	3 134
C.II.2.4.	Pohledávky - ostatní	150		150	253
C.II.2.4.3.	Stát - daňové pohledávky	150		150	253
C.II.2.4.4.	Krátkodobé poskytnuté zálohy				
C.II.2.4.5.	Dohadné účty aktivní				
C.II.2.4.6.	Jiné pohledávky				
C.IV.	Peněžní prostředky	3 174		3 174	2 875
C.IV.1.	Peněžní prostředky v pokladně				4
C.IV.2.	Peněžní prostředky na účtech	3 174		3 174	2 871
D.	Časové rozlišení aktiv	10		10	10
D.1.	Náklady příštích období	10		10	10
D.3.	Příjmy příštích období				

Označení	PASIVA	Běžné období	Minulé období
	PASIVA CELKEM	9 103	10 483
A.	Vlastní kapitál	6 532	6 531
A.I.	Základní kapitál	2 000	2 000
A.I.1.	Základní kapitál	2 000	2 000
A.II.	Ážio a kapitálové fondy	2 669	2 669
A.II.2.	Kapitálové fondy	2 669	2 669
A.II.2.3	Oceňovací rozdíly z přecenění při přeměnách obchodních korporací (+/-)	2 669	2 669
A.IV.	Výsledek hospodaření minulých let (+/-)	1 862	1 930
A.IV.1.	Nerozdělený zisk minulých let	1 862	1 930
A.V.	Výsledek hospodaření běžného účetního období (+/-)	1	-68
B. + C.	Cizí zdroje	2 276	3 948
B.	Rezervy	7	
B.4.	Ostatní rezervy	7	
C.	Závazky	2 269	3 948
C.I.	Dlouhodobé závazky		
C.I.4.	Závazky z obchodních vztahů		
C.II.	Krátkodobé závazky	2 269	3 948
C.II.2.	Závazky k úvěrovým institucím		
C.II.3.	Krátkodobé přijaté zálohy	227	227
C.II.4.	Závazky z obchodních vztahů	1 806	3 365
C.II.8.	Závazky ostatní	236	356
C.II.8.1.	Závazky ke společníkům	6	6
C.II.8.3.	Závazky k zaměstnancům	118	222
C.II.8.4.	Závazky ze sociálního zabezpečení a zdravotního pojištění	22	83
C.II.8.5.	Stát - daňové závazky a dotace	90	45
C.II.8.6.	Dohadné účty pasivní		
C.II.8.7.	Jiné závazky		
D.	Časové rozlišení pasiv	295	4
D.1.	Výdaje příštích období	295	
D.2.	Výnosy příštích období		4

Výkaz zisku a ztrát 2022 IPEX TELCO a.s.


Označení	TEXT	Běžné období	Minulé období
I.	TRŽBY Z PRODEJE VÝROBKŮ A SLUŽEB	27 980	32 406
II.	TRŽBY A PRODEJ ZBOŽÍ	8	15
A.	VÝKONOVÁ SPOTŘEBA	23 085	27 995
A.1.	NÁKLADY VYNALOŽENÉ NA PRODANÉ ZBOŽÍ	6	10
A.2.	SPOTŘEBA MATERIÁLU A ENERGIE	49	46
A.3.	SLUŽBY	23 030	27 939
B.	ZMĚNA STAVU ZÁSOB VLASTNÍ ČINNOSTI (+/-)		
C.	AKTIVACE (-)		
D.	OSOBNÍ NÁKLADY	3 164	3 084
D.1.	MZDOVÉ NÁKLADY	2 638	2 470
D.2.	NÁKLADY NA SOCIÁLNÍ ZABEZPEČENÍ, ZDRAVOTNÍ POJIŠTĚNÍ A OSTATNÍ NÁKLADY	526	614
D.2.1.	NÁKLADY NA SOCIÁLNÍ ZABEZPEČENÍ A ZDRAVOTNÍ POJIŠTĚNÍ	477	562
D.2.2.	OSTATNÍ NÁKLADY	49	52
E.	ÚPRAVY HODNOT V PROVOZNÍ OBLASTI	954	729
E.1.	ÚPRAVY HODNOT DLOUHODOBÉHO NEHMOTNÉHO A HMOTNÉHO MAJETKU	964	719
E.1.1.	ÚPRAVY HODNOT DLOUHODOBÉHO NEHMOTNÉHO A HMOTNÉHO MAJETKU – TRVALÉ	964	719
E.2.	ÚPRAVY HODNOTY ZÁSOB		
E.3.	ÚPRAVY HODNOTY POHLEDÁVEK	-10	10
III.	OSTATNÍ PROVOZNÍ VÝNOSY	64	94
III.1.	TRŽBY Z PRODANÉHO DLOUHODOBÉHO MAJETKU	3	6
III.3.	JINÉ PROVOZNÍ VÝNOSY	61	88
F.	OSTATNÍ PROVOZNÍ NÁKLADY	579	585
F.1.	ZŮSTATKOVÁ CENA PRODANÉHO DLOUHODOBÉHO MAJETKU		
F.3.	DANĚ A POPLATKY	537	561
F.4.	REZERVY V PROVOZNÍ OBLASTI A KOMPLEXNÍ NÁKLADY PŘÍŠTÍCH OBDOBÍ	7	

Označení	T E X T	Běžné období	Minulé období
F.5.	JINÉ PROVOZNÍ NÁKLADY	35	24
*	PROVOZNÍ VÝSLEDEK HOSPODAŘENÍ (+/-)	270	122
VI.	VÝNOSOVÉ ÚROKY A PODOBNÉ VÝNOSY	3	
VI.2.	OSTATNÍ VÝNOSOVÉ ÚROKY A PODOBNÉ VÝNOSY	3	
J.	NÁKLADOVÉ ÚROKY A PODOBNÉ NÁKLADY		
J.2.	OSTATNÍ NÁKLADOVÉ ÚROKY A PODOBNÉ VÝNOSY		
VII.	OSTATNÍ FINAČNÍ VÝNOSY	6	5
K.	OSTATNÍ FINAČNÍ NÁKLADY	41	38
*	FINAČNÍ VÝSLEDEK HOSPODAŘENÍ (+/-)	-32	-33
**	VÝSLEDEK HOSPODAŘENÍ PŘED ZDANĚNÍM (+/-)	238	89
L.	DAŇ Z PŘÍJMU	237	157
L.1.	DAŇ Z PŘÍJMU SPLATNÁ	237	157
**	VÝSLEDEK HOSPODAŘENÍ PO ZDANĚNÍ (+/-)	1	-68
***	VÝSLEDEK HOSPODAŘENÍ ZA ÚČETNÍ OBDOBÍ (+/-)	1	-68
*	ČISTÝ OBRAT ZA ÚČETNÍ OBDOBÍ = I. + II. + III. + IV. + V. + VI. + VII.	28 061	32 520

Příloha účetní závěrky k 31. prosinci 2022

NÁZEV A SÍDLO ÚČETNÍ JEDNOTKY:

IPEX TELCO
akciová společnost
Roháčova 1095/77
130 00 Praha
IČ: 08287627

Vyhotoveno dne:	Podpisový záznam statutárního orgánu účetní jednotky:
28. 2. 2022	

1. POPIS SPOLEČNOSTI

IPEX TELCO (dále jen „společnost“) je akciová společnost, která sídlí na adrese Roháčova 1095/77, Praha 130 00, Česká republika, identifikační číslo 08287627. Společnost byla zapsána do obchodního rejstříku vedeného u Městského soudu v Praze pod spisovou značkou 24511, oddíl B.

Hlavním předmětem její činnosti je poskytování telekomunikačních a ICT služeb.

Společnost vznikla odštěpením od IPEX a.s. a dne 1. 7. 2019 byla zapsána do obchodního rejstříku.

Ve sledovaném roce 2021 nebyly provedeny žádné významné změny v zápisu do obchodního rejstříku.

2. ZÁKLADNÍ VÝCHODISKA PRO VYPRACOVÁNÍ ÚČETNÍ ZÁVĚRKY

Příložená účetní závěrka byla připravena v souladu se zákonem č. 563/1991 Sb., o účetnictví, ve znění pozdějších předpisů (dále jen „zákon o účetnictví“) a prováděcí vyhláškou č. 500/2002 Sb., kterou se provádějí některá ustanovení zákona č. 563/1991 Sb.,

Členové statutárních a dozorčích orgánů k 31. prosinci 2021:

Představenstvo	
Ing. Petr Chruňák	předseda
Ing. Pavel Pištěk	místopředseda
Dozorčí rada	
Mgr. Jindra Svítková	členka

Společnost má následující organizační strukturu:

Praha: sídlo společnosti a provozovna

Brno: provozovna a administrativa, sklad

o účetnictví, ve znění pozdějších předpisů, pro účetní jednotky, které jsou podnikateli účtujícími v soustavě podvojného účetnictví, ve znění pozdějších předpisů.

Společnost je malou účetní jednotkou, která nemá povinnost ověření účetní závěrky auditorem.

Rozvahový den, k němuž je sestavena účetní závěrka, je 31. 12. 2022.

3. OBECNÉ ÚČETNÍ ZÁSADY, ÚČETNÍ METODY A JEJICH ZMĚNY A ODCHYLKY

Způsoby oceňování, které společnost používala při sestavení účetní závěrky za rok 2022, jsou následující:

a) Dlouhodobý nehmotný majetek

Dlouhodobý nehmotný majetek se oceňuje v pořizovacích cenách, které obsahují cenu pořízení a náklady s pořízením související.

Dlouhodobý nehmotný majetek nad 1 tis. Kč v roce 2022 je odpisován do nákladů na základě předpokládané doby životnosti příslušného majetku.

Odpisy

Odpisy jsou vypočteny na základě pořizovací ceny a předpokládané doby životnosti příslušného majetku. Odpisový plán je v průběhu používání dlouhodobého nehmotného majetku aktualizován na základě očekávané doby životnosti a předpokládané zbytkové hodnoty majetku. Předpokládaná životnost je stanovena takto:

Předpokládaná životnost je stanovena takto:

	Počet let (od–do)
Nehmotné výsledky výzkumu a vývoje	10–15
Software	1–10
Ostatní ocenitelná práva	–
Goodwill	–
Ostatní dlouhodobý nehmotný majetek	1–6

Náklady na technické zhodnocení dlouhodobého nehmotného majetku zvyšují jeho pořizovací cenu. Opravy a údržba se účtují na vrub provozních nákladů.

b) Dlouhodobý hmotný majetek

Dlouhodobý hmotný majetek se oceňuje v pořizovacích cenách, které zahrnují cenu pořízení, náklady na dopravu, clo a další náklady s pořízením související.

Dlouhodobý hmotný majetek nad 1 tis. Kč v roce 2022 se odpisuje do nákladů po dobu ekonomické životnosti.

Náklady na technické zhodnocení dlouhodobého hmotného majetku zvyšují jeho pořizovací cenu. Opravy a údržba se účtují na vrub provozních nákladů.

Odpisy

Odpisy jsou vypočteny na základě pořizovací ceny a předpokládané doby životnosti příslušného majetku. Odpisový plán je v průběhu používání dlouhodobého hmotného majetku aktualizován na základě očekávané doby životnosti. Předpokládaná životnost je stanovena takto:

Předpokládaná životnost je stanovena takto:

	Počet let (od–do)
Hmotné movité věci a jejich soubory (Dopravní prostředky, internetová síť, majetek provozoven, pronajatý majetek)	1–5
Oceňovací rozdíl k nabytému majetku	–
Jiný dlouhodobý hmotný majetek	–

c) Peněžní prostředky

Peněžní prostředky tvoří ceniny, peníze v hotovosti a na bankovních účtech.

d) Zásoby

Nakupované zásoby jsou oceněny pořizovacími cenami s použitím metody „first-in, first-out“ (FIFO - první cena pro ocenění přírůstku zásob se použije jako první cena pro ocenění úbytku zásob). Pořizovací cena zásob zahrnuje náklady na jejich pořízení včetně nákladů s pořízením souvisejících (náklady na přepravu, clo, provize atd.).

Opravná položka k pomalu obrátkovým a zastaralým zásobám či jinak dočasně znehodnoceným zásobám je tvořena na základě analýzy obrátkovosti zásob a na základě individuálního posouzení zásob.

e) Pohledávky

Pohledávky se oceňují při svém vzniku jmenovitou hodnotou. Ocenění pochybných pohledávek se snižuje pomocí opravných položek na vrub nákladů na jejich realizační hodnotu, a to na zá-

kladě individuálního posouzení jednotlivých dlužníků a věkové struktury pohledávek.

Dohadné účty aktivní se oceňují na základě odborných odhadů a propočtů.

Pohledávky i dohadné účty aktivní se rozdělují na krátkodobé (doba splatnosti do 12 měsíců včetně) a dlouhodobé (splatnost nad 12 měsíců), s tím, že krátkodobé jsou splatné do jednoho roku od rozvahového dne.

f) Vlastní kapitál

Základní kapitál společnosti se vykazuje ve výši zapsané v obchodním rejstříku. Případné zvýšení nebo snížení základního kapitálu na základě rozhodnutí valné hromady, které nebylo ke dni účetní závěrky zaregistrováno, se vykazuje jako změny základního kapitálu.

Společnost netvoří rezervní fond. Společnost může zřídit účelové fondy naplňované ze zisku při respektování právních předpisů pro jejich zřizování a hospodaření s nimi a pravidel stanovených valnou hromadou.

g) Cizí zdroje

Společnost vytváří zákonné rezervy ve smyslu zákona o rezervách a rezervy na ztráty a rizika v případech, kdy lze s vysokou mírou pravděpodobnosti stanovit titul, výši a termín plnění při dodržení věcné a časové souvislosti.

Dlouhodobé i krátkodobé závazky se vykazují ve jmenovitých hodnotách.

Dlouhodobé i krátkodobé závazky k úvěrovým institucím se vykazují ve jmenovité hodnotě. Za krátkodobé závazky k úvěrovým institucím se považuje i část dlouhodobých závazků k úvěrovým institucím, která je splatná do jednoho roku od rozvahového dne.

Dohadné účty pasivní jsou oceňovány na základě odborných odhadů a propočtů. Rozdělují se na krátkodobé a dlouhodobé.

h) Devizové operace

Majetek a závazky pořízené v cizí měně se oceňují v českých korunách (v kurzu platném ke dni jejich vzniku) a k rozvahovému dni byly položky peněžité povahy oceněny kurzem platným k rozvahovému dni vyhlášeným Českou národní bankou.

Realizované i nerealizované kurzové zisky a ztráty se účtují do finančních výnosů nebo finančních nákladů běžného roku.

i) Použití odhadů

Sestavení účetní závěrky vyžaduje, aby vedení společnosti používalo odhady a předpoklady, jež mají vliv na vykazované hodnoty majetku a závazků k datu účetní závěrky a na vykazovanou výši výnosů a nákladů za sledované období. Vedení společnosti stanovilo tyto odhady a předpoklady na základě všech jemu dostupných relevantních informací. Nicméně, jak vyplývá z podstaty od-

hadu, skutečné hodnoty v budoucnu se mohou od těchto odhadů odlišovat.

j) Účtování výnosů a nákladů

Výnosy a náklady se účtují časově rozlišené, tj. do období, s nímž věcně i časově souvisejí s výjimkou nevýznamných a pravidelně se opakujících částek typu předplatného tisku, internetových domén a licencí k SW.

k) Daň z příjmů

Náklad na daň z příjmů se počítá za pomoci platné daňové sazby z účetního zisku zvýšeného nebo sníženého o trvale nebo dočasně daňově neuznatelné náklady a nezdaňované výnosy (např. tvorba a zúčtování ostatních rezerv a opravných položek, náklady na reprezentaci, rozdíl mezi účetními a daňovými odpisy atd.). Dále se zohledňují položky snižující základ daně (dary), odčitatelné položky (daňová ztráta, náklady na realizaci projektů výzkumu a vývoje) a slevy na dani z příjmů.

l) Změny účetních metod

Ve sledovaném období nedošlo ke změně účetních metod.

4. POHLEDÁVKY

Pohledávky z obchodních vztahů jsou ve výši 2 500 tis. Kč, z toho po splatnosti 334 tis. Kč a ve lhůtě splatnosti 2 166 tis. Kč.

5. ZÁVAZKY

Závazky z obchodních vztahů jsou ve výši 1 806 tis. Kč, z toho po splatnosti 3 tis. Kč a ve lhůtě splatnosti 1 803 tis. Kč.

6. INFORMACE O TRANSAKČÍCH SE SPŘÍZNĚNÝMI STRANAMI

Ve sledovaném období nebyly členům statutárních orgánů poskytnuty žádné zápůjčky.

Společnost podílela na těchto transakcích se spřízněnými stranami:

VÝNOSY	2 518 tis. Kč
NÁKLADY	10 446 tis. Kč

7. VÝZNAMNÉ POLOŽKY Z VÝKAZU ZISKU A ZTRÁTY

Nakoupené služby představují náklady na platformu VOIPEX, Mobil 21, poddodávky, nájmy, marketing atp. Ostatní provozní výnosy tvoří výnosy z odepsaných pohledávek, odpisy závazků, pojistná plnění, inventarizační rozdíly atp.

Ostatní provozní náklady tvoří zůstatková cena prodaného dlouhodobého majetku, pokuty, odpis pohledávek, pojištění atp.

Ostatní finanční výnosy tvoří kurzové zisky.

Ostatní finanční náklady tvoří úroky, kurzové ztráty, bankovní poplatky.

8. OSOBNÍ NÁKLADY

Rozpis osobních nákladů (v tis. Kč):

	2022	2021
	Celkový počet zaměstnanců	Celkový počet zaměstnanců
Průměrný počet zaměstnanců	2	2
Mzdy	2 638	2 470
Sociální zabezpečení a zdravotní pojištění	477	562
Ostatní	49	52
Osobní náklady celkem	3 164	3 084

Průměrný přepočtený počet zaměstnanců v roce 2022 činil 2 osoby.

Z toho odměny členům řídicích, kontrolních či správních orgánů z důvodu jejich funkce (v tis. Kč):

	2022	2021
Odměna členům řídicích orgánů (hr. mzda)	60	60
Odměna členům kontrolních orgánů (hr. mzda)	30	30
Celkem	90	90

Sestaveno dne:

31. 3. 2023

Jméno a podpis
statutárního orgánu společnosti:


.....
Ing. Petr Chruňák,
předsedapředstavenstva





Zápis z jednání dozorčí rady společnosti

IPEX TELCO a.s., IČO 08287627, sídlem Praha, Roháčova 77, 130 00

konané dne 6. 4. 2023

Místo konání: Roháčova 77, Praha 3

Čas jednání: 14.00 hodin

Přítomni: Mgr. Jindra Svítková, člen dozorčí rady
Ing. Petr Chruňák, předseda představenstva
Ing. Pavel Píštěk, místopředseda představenstva

Program:

1. Zahájení
2. Roční účetní závěrka – projednání
3. Zpráva o vztazích
4. Zpráva o činnosti představenstva
5. Návrh na rozdělení zisku a převodu jiného hospodářského výsledku – projednání
6. Závěr

ad. 1.

Jednání zahájila paní Mgr. Jindra Svítková v 14.00 hod., uvítala představenstvo společnosti a seznámila ho s programem zasedání

ad. 2.

Poté se opět ujala slova paní Mgr. Jindra Svítková a konstatovala, že dalším bodem programu zasedání DR je roční účetní závěrka společnosti IPEX TELCO a.s.. Předseda představenstva IPEX TELCO a.s. Ing. Petr Chruňák seznámil DR s obsahem roční účetní závěrky a požádal o její projednání a doporučení valné hromadě ke schválení. Konstatoval také, že společnost nepodléhala v roce 2022 povinnému auditu, zpráva auditora tedy nebyla vypracována. Účetní závěrka za rok 2022 byla projednána DR a doporučena valné hromadě ke schválení.

ad. 3.

Zprávu o vztazích podle ustanovení § 82 zákona o obchodních korporacích (z.č. 90/2012 Sb.) přednesl opět předseda představenstva Ing. Chruňák. DR zprávu schválila.

ad.4.

Další bod jednání zpráva o činnosti představenstva společnosti IPEX TELCO a.s. byl přednesen předsedou představenstva. DR vzala zprávu na vědomí a konstatovala soulad jednání představenstva se zájmy společnosti.

ad.5.

Člen DR vyzval předsedu představenstva k přednesení návrhu na vypořádání hospodářského výsledku. Předseda představenstva Ing. Chruňák seznámil DR s návrhem na vypořádání hospodářského výsledku za rok 2021:

- HV za rok 2022 po zdanění činil 409.40 Kč, tento HV bude v plné výši ponechán k posílení vlastního kapitálu a převeden na účet nerozděleného zisku minulých let

DR doporučila valné hromadě návrh na vypořádání hospodářského výsledku ke schválení.

ad.6.

Na závěr odsouhlasila DR termín příštího jednání DR na 1. 11. 2023.

Tím byl program zasedání DR vyčerpán. Paní Mgr. Jindra Svítková poděkovala přítomným za účast a jednání DR v 18.00 hod. ukončila.

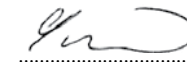
V Praze dne 6. 4. 2023



Mgr. Jindra Svítková

Seznam přítomných na zasedání dozorčí rady společnosti
IPEX TELCO a.s., IČO 08287627, sídlem Praha, Roháčova 77,
130 00 konaného dne 6. 4. 2023

Mgr. Jindra Svítková
Marciho 711/6, Praha 10, PSČ 108 00



Ing. Petr Chruňák
Rudolfov, Pod zámekem 574/21, PSČ 373 71



Ing. Pavel Píštěk
Roháčova 1095/77, Praha 3, PSČ 130 00



Zpráva o vztazích

Zpráva o vztazích za období od 1. 1. 2022 do 31. 12. 2022

IPEX TELCO A.S.,

se sídlem v Praze, Roháčova 1095/77, PSČ 130 00,
IČ 08287627, zapsané v OR, vedeném Městským soudem
v Praze, oddíl B, vložka 24511,
(dále jen „Korporace“)

V souladu s ustanovením § 82 zákona č. 90/2012 Sb., o obchodních korporacích zpracoval statutární orgán Korporace tuto zprávu o vztazích mezi ovládající osobou a Korporací a mezi Korporací a osobami ovládanými stejnou ovládající osobou za uplynulé účetní období.

I. SUBJEKTY

1. OVLÁDANÁ OSOBA

Korporace:
IPEX TELCO a.s., IČ 08287627
se sídlem: v Praze, Roháčova 1095/77, PSČ 130 00

2. OVLÁDÁJÍCÍ OSOBA – JEDNÁ SE O OSOBY JEDNAJÍCÍ VE SHODĚ

Ovládající osoba: Ing. Petr Chruňák, narozen 20. ledna 1967
bytem: Rudolfovo, Pod zámekem 574/21, PSČ 373 71

Ing. Pavel Píštěk, dat. nar. 8. dubna 1957
Praha 10, Marcioho 711/6, PSČ 108 00

3. OSOBY OVLÁDANÉ STEJNOU OVLÁDÁJÍCÍ OSOBOU

Korporace:
IPEX TELCO a.s., IČ 45021295
se sídlem v Praze, Roháčova 1095/77, PSČ 130 00
(dále jen Korporace II)

II. STRUKTURA VZTAHŮ

Ovládající osoby jsou způsobilé uplatňovat rozhodující vliv v Korporaci, a to z následujících důvodů:

- jednájí ve shodě a dohromady vlastní více než 50 % všech hlasů v Korporaci
- Ing. Petr Chruňák je předsedou představenstva, jednajícím samostatně, Ing. Pavel Píštěk je místopředsedou představenstva, jednajícím samostatně

Korporace ovládá následující dceřiné obchodní korporace:

- Korporace nemá dceřiné korporace.

Ovládající osoby jsou způsobilé uplatňovat rozhodující vliv v Korporaci II, a to z následujících důvodů:

- jednájí ve shodě a dohromady vlastní více než 50 % všech hlasů v Korporaci II
- Ing. Petr Chruňák je předsedou představenstva, jednajícím samostatně, Ing. Pavel Píštěk je místopředsedou představenstva, jednajícím samostatně

Korporace II nemá dceřiné korporace.

III. PŘEHLED JEDNÁNÍ

V uplynulém účetním období byla z majetku Korporace na popud a v zájmu ovládající osoby učiněna následující jednání, které se týkalo majetku, který přesahuje 10 % vlastního kapitálu ovládané osoby zjištěného podle poslední účetní závěrky:

- žádné takové jednání nebylo učiněno

V uplynulém účetním období byla z majetku Korporace na popud ovládající osoby učiněna v zájmu jiné ovládané osoby následující jednání, které se týkalo majetku, který přesahuje 10 % vlastního kapitálu ovládané osoby zjištěného podle poslední účetní závěrky:

- žádné takové jednání nebylo učiněno

IV. PŘEHLED SMLUV

Mezi ovládající osobou a Korporací byly v uplynulém účetní období uzavřeny následující smlouvy:

- žádná taková smlouva nebyla uzavřena

Mezi Korporací a Korporací II nebyly v uplynulém účetní období uzavřeny žádné nové smlouvy, nadále jsou účinné následující smlouvy:

- Smlouva o poskytování služeb (zejména služby trunk, billing, pronájem VO platforem, tel. ústředěn, apod.),
- Servisní smlouva (na poskytování podpory),
- Smlouva o spolupráci (marketing, controlling, HR, podnájem)
- Smlouva o poskytování služeb (pevné volání)

V. VYROVNÁNÍ ŠKODY

Ovládající osoba neuplatňovala na Korporaci vliv, v jehož důsledku by došlo k uzavření smluv, kterými by došlo u Korporace k újmě.

Ovládající osoba neuplatňovala na Korporaci vliv, v jehož důsledku by došlo k uzavření smluv ve prospěch Korporace II.

VI. ZHODNOCENÍ DOPADŮ VZTAHŮ

Ze vztahů s ovládající osobou vyplývají pro Korporaci následující výhody a nevýhody:

- pro Korporaci jsou tyto vztahy naprosto neutrální

Vztahy s ovládající osobou a ovládanou osobou přinášejí do budoucna následující rizika:

- žádné

Ze vztahů s Korporací II vyplývají pro Korporaci následující výhody a nevýhody:

- pro Korporaci jsou tyto vztahy naprosto neutrální

VII. PŘEZKUM ZPRÁVY

Přezkum zprávy se nevyžaduje neboť všichni akcionáři ovládané osoby jsou osobami ovládajícími a osobami jednajícími ve shodě vůči ovládané osobě.

V Praze dne 6. 4. 2023



Ing. Petr Chruňák
předseda
představenstva
IPEX TELCO a.s.



ing. Pavel Píštěk
místopředseda
představenstva
IPEX TELCO a.s.

Podnikatelsk a očekávaný



é prostřední vývoj



Výhledy české ek pro rok 2023

HDP poroste o 4,0 %, klíčový
bude vývoj inflace

Očekává se pokles HDP o 1,1 %, průměrná inflace dosáhne 8,5 %
Energetická krize, problémy v dodavatelských řetězcích a vysoká inflace – to jsou tři zásadní faktory, které ovlivňovaly českou ekonomiku v loňském roce a budou ji ovlivňovat i v roce letošním. Původně očekávané oživení po covidové pandemii nenastalo a naše země se naopak musela potýkat s recesí. Ta bude pokračovat ještě v první polovině roku 2023, k mírnému oživení by mohlo dojít v druhé půlce roku.

Kvůli vysokým cenám energií a inflaci by mohlo v roce 2023 dojít k poklesu HDP o 1,1 %. Vyplývá to z ekonomické prognózy Deloitte pro rok 2023. Šlo by tak o další pokles od začátku pandemie v roce 2020, kdy se HDP snížil o 5,5 %. Hlavním faktorem, který tento po-

kles ovlivní, bude pokračující snižování spotřeby domácností zejména vlivem vysoké inflace, jež snižuje reálné příjmy domácností. Klesnout má také hrubá tvorba kapitálu

KLÍČOVÉ ZÁVĚRY V ČÍSLECH:

- V první polovině loňského roku byla ekonomika podporována postpandemickou obnovou, v té druhé se již výrazně projevil vliv vysoké inflace na reálnou hodnotu příjmů a úspor domácností a následně i jejich spotřebu. Za rok 2022 tak prognóza celkově odhaduje meziroční růst HDP o 2,5 %.
- Pro rok 2023 se předpokládá pokles HDP v roce 2023 o 1,1 %. Hlavní příčinou poklesu bude pokračující snižování spotřeby domácností (-3,0 %) zejména vlivem vysoké inflace snižující reálné příjmy domácností.
- V roce 2022 pokračoval trend snižování nezaměstnanosti v souvislosti s obnovou ekonomiky, za celý rok 2022 očekáváme míru nezaměstnanosti ve výši 2,4 %. V roce 2023 by měla nezaměstnanost stagnovat a její míra by se měla pohybovat kolem 2,3 %.
- Průměrná mzda by měla v roce 2023 sice vzrůst o 4,6 %, nicméně z důvodu vyšší inflace by reálná mzda měla klesat o 3,7 %. Stejně tak tomu v loňském roce, kdy podle odhadu vzrostla průměrná mzda o 5,7 %, ovšem reálně došlo k propadu o 8,2 %.
- Průměrná inflace za rok 2022 by podle prognózy měla dosáhnout 15,1 %, což je nejvyšší hodnota od roku 1993. Pro rok 2023 je očekáván pozvolný pokles inflace k nižším hodnotám, nicméně nelze počítat s poklesem až k inflačnímu cíli. Průměrná inflace by se mohla pohybovat ve výši 8,5 %. Do pásma okolo 2 % pak klesne nejdříve v roce 2024.
- Původní státní rozpočet na rok 2022, který počítal se schodkem ve výši 280 mld. Kč, musel být v důsledku konfliktu na Ukrajině

a jeho dopadům dvakrát novelizován. Poprvé se zvýšil plánovaný deficit na 330 mld. Kč, podruhé na 375 mld. Kč. Nakonec rozpočet skončil se schodkem 360,4 mld. Kč. Na letošní rok je schválen rozpočet s plánovaným schodkem 295 mld. Kč.

EKONOMICKÁ SITUACE VE SVĚTĚ

Zatímco v letech 2020 a 2021 byla hlavním ekonomickým tématem pandemie covidu-19 a její dopady na ekonomiku, v roce 2022 byla pandemie upozaděna konfliktem na Ukrajině a s ním související energetickou krizí. Globální ekonomika vloni podle odhadu Mezinárodního měnového fondu vzrostla o 3,2 % a zpomalila tak svůj růst z 6,0 % z roku 2021. Další zpomalení se očekává i letos, kdy by měla ekonomika růst o 2,7 %. Hlavní brzdou růstu je energetická krize, která nejvíce dopadá na Evropu. Z velkých ekonomik by nejrychleji měla růst Indie (6,1 %) a Čína (4,4 %). Evropa je aktuálně v recesi a měla by v ní zůstat i v první polovině tohoto roku..

DELOITTE
DAVID MAREK
Ředitel

David Marek pracuje ve společnosti Deloitte na pozici hlavního ekonoma a ředitele v oddělení Clients & Markets. Věnuje se klientským službám v oblastech využívajících ekonomické analýzy.

Výhled
a skutečnosti
po rozvahovém
dni

Úkoly pro další období

Naším dlouhodobým cílem zůstává obhájit pozici největšího poskytovatele velkoobchodní platformy pro provoz pevných i mobilních hlasových služeb, významně posílit v dodávkách pokročilých ICT řešení pro firemní klientelu našich partnerů.

OBCHOD A FINANCE

- 1) pokračovat v růstu tržeb
- 2) udržet kontrolu nad CF

DALŠÍ OBLASTI

- 1) zvýšit prodej řešení pro firemní zákazníky partnerů
- 2) veškeré produkty a činnosti vykonávat podle hesla „jednoduše a srozumitelně“

Odpovědná osoba a kontakty

OSOBA ODPOVĚDNÁ ZA OBSAH FINANČNÍ A POPISNÉ ČÁSTI

Jméno: Ing. Petr Chruňák

Funkce: předseda představenstva IPEX TELCO a.s.

PROHLÁŠENÍ

Prohlašuji, že údaje uvedené ve výroční zprávě odpovídají skutečnosti a žádné podstatné okolnosti, které by mohly ovlivnit přesné a správné posouzení nebyly vynechány.

V Praze, dne 7. 4. 2023




Ing. Petr Chruňák
předseda představenstva IPEX TELCO a.s.

KONTAKTY

Nenašli jste v této zprávě požadované informace?
Kontaktujte nás pro více informací.

Ing. Pavel Píštěk, vedoucí PR a marketingu
E-mail: pavel.pistek@ipex.cz

Závěr
IPEX TELCO
to dokázal!



Účelová publikace

Není určena k prodeji na knižním trhu.

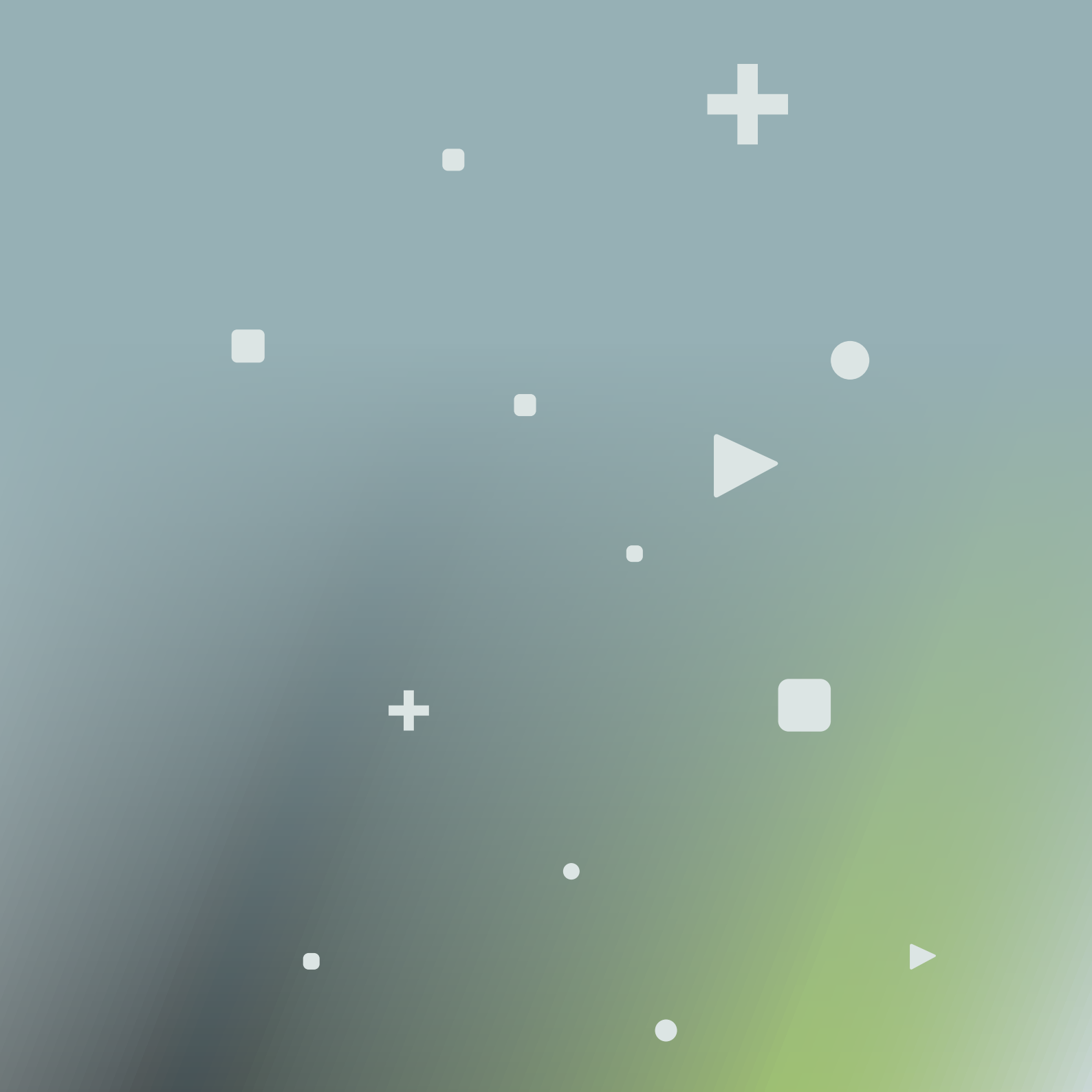
VYROČNÍ ZPRÁVA IPEX TELCO A.S. ZA ROK 2022

Vyšla v dubnu 2023 , v elektronické podobě.

Vydala společnost IPEX TELCO a.s.

Redakční činnost: Ing. Petr Chruňák

Koncepce, grafická úprava a dtp: Zdenka Hozáková





844 844 000